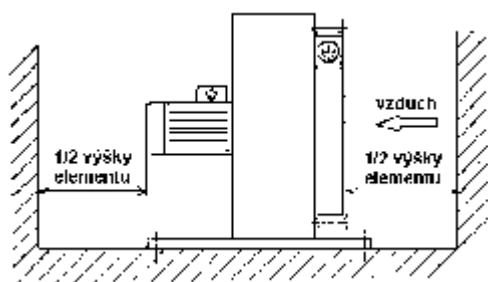


# Návod k instalaci a údržbě pro vzduchový chladič oleje Oiltech LHC

Při instalaci vzduchového chladiče oleje Oiltech LHC dodržujte tyto pokyny:

## Montáž

Vzduchové chladiče oleje Oiltech LHC mohou být montovány v libovolné pozici. Pro zábranu zranění musí být chladič vždy dostatečně zajištěn. Vzdálenost k nejbližší stěně nesmí být menší nežli je polovina výšky chladičského dílu.

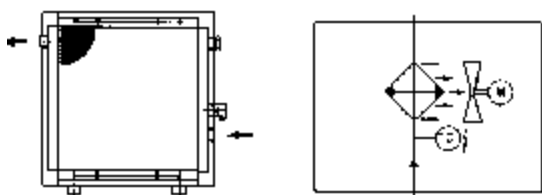


## Hydraulické napojení

Provedte připojení chladiče podle obrázku dole. Použijte při tom hydraulické hadice pro vstup i výstup. Jestliže je chladič instalován na zpětném vedení, zabraňte působení tlakových špiček větších než 10 bar. Jestliže to není možné, postavte oddělený okruh. Olaer/Oiltech neručí za škody, které vzniknou změnami způsobu připojení.

Oiltech LHC 007 - Oiltech LHC 110,.....

## Připojení Hydromotoru



Při připojování hydromotoru dbejte na to, aby rychlost na vnější hraně ventilátorového kola nepřekročila 60 m/s. Pokud se přece dosáhne této rychlosti, zvýší se úroveň hluku a může dojít k poruše na ventilátorovém kole. Štěrbina přípoje oleje musí být spojena přímo s nádrží.

## Elektrické připojení

Chladič je opatřen tepelným kontaktem. Použijte stykač, pokud proudové zatížení je vyšší než:

8 A	při	12V	DC
6 A	při	24V	DC
10 A	při	240V	AC

## Před uvedením do provozu

Přezkoušejte:

- I zda nejsou poškozeny chladičí těleso a krycí mřížka
- I že jsou hydraulické přípoje těsné
- I že je chladič řádně připojen. Olaer/Oiltech neručí za následné škody, které vzniknou změnami tohoto připojení.

## Při uvedení do provozu

Přezkoušejte správný směr otáčení větráku.

## Úroveň hluku

Úroveň hluku je rozdílná podle druhu hydromotoru. Byl-li chladič připevněn nepřiměřeně, může se úroveň hluku zvýšit nad udávanou hodnotu. obraťte se, prosím na vašeho Olaer partnera.

## Čištění chladičského prvku

Vzduchové lamely mohou být čištěny stlačeným vzduchem. Je-li to nutné, použijte vysokotlakou myčku a odmašťovací mycí prostředek.



**Při použití vysokotlaké myčky musí být paprsek opatrně udržován rovnoběžný k lamelám. Před čišťením nechejte chladicí prvek vychladnout.**

Při vnitřním čištění chladicího elementu proplachujte odmašťovacím prostředkem. Propláchněte následně stejnou kapalinou, která je používána v systému.

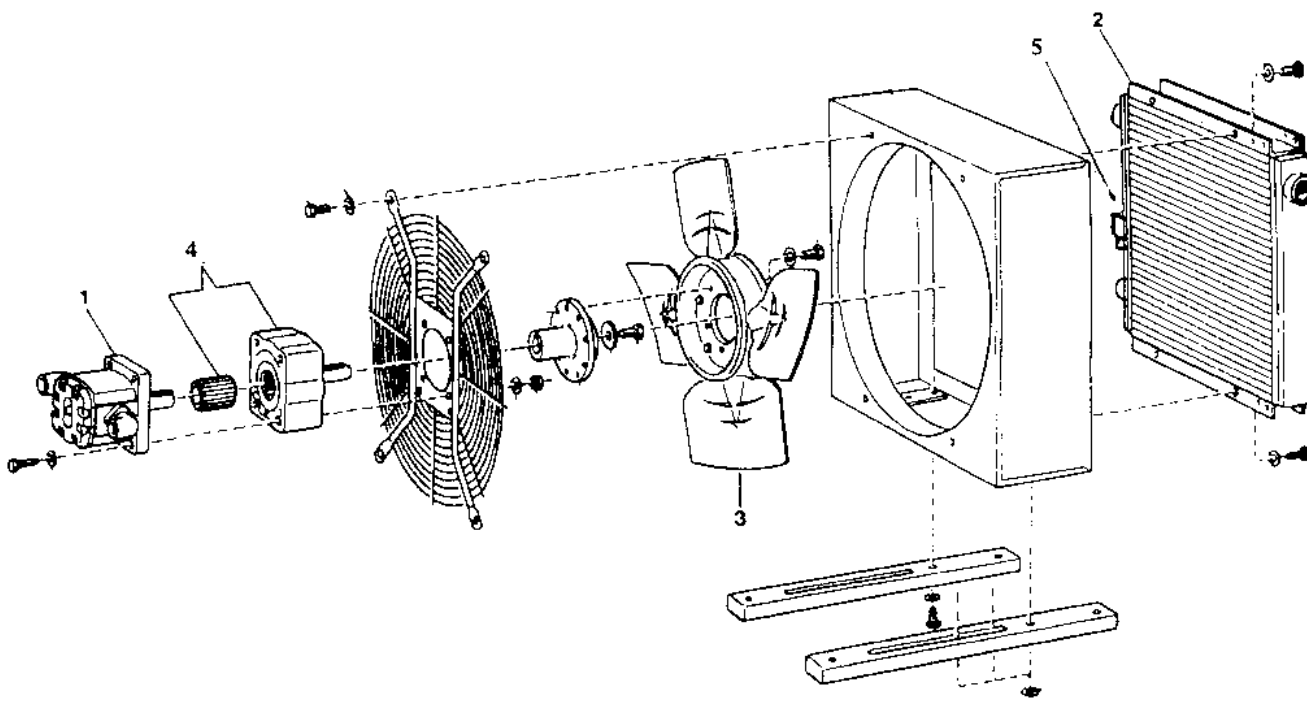
**Při čištění a opravách odpojte chladíč od síťového napájení a nechejte ho vychladnout.**

### Náhradní díly

- 1 hydromotor
- 2 chladicí prvek
- 3 větrákové kolo
- 4 nosné ložisko s pouzdem  
(Oiltech LHC 033 - Oiltech LHC 110)
- 5 tepelný kontaktní spínač

- § V případě poruchy se obraťte na Vašeho Olaer partnera.
- § Olaer/Oiltech neručí za následné škody, které vznikly opravami a/nebo změnami, provedenými vlastními silami zákazníka.
- § Větrák může vytvářet statický náboj vlivem tření vzduchu. Nepřinášejte proto do bezprostřední blízkosti chladíče citlivé (elektronické atd.) přístroje.
- § Při používání kapalin s vysokou viskozitou, nebo při studeném rozběhu, se obraťte na Vašeho Olaer partnera.

### Různé



Koncepce se liší podle výměníku.